

Ardteistiméireacht

Teicneolaíocht

20XX / 20XX

Gnáthleibhéal

Scrúduimhir: _____

Clár Ábhair

An Téama	1
Anailís, Taighde agus Iniúchadh	3
Bainistíocht Foriomlán an Tionscadail	13
Tuairimí Dearaidh & Roghnú Réitigh Barrmhaitheasa	17
Sceitsí & Líníochtaí don Déantúsaíocht	25
Tionchar Comhshaoil	31
Pleanáil Táirgeachta agus Ábhair	33
Réadú Táirge	37
Measúnú agus Smaointeachas Criticiúil	41

An Téama

Téama: Timpeallacht Shábháilte

Tá níos mó airde á thabhairt ar an tábhacht a bhaineann le sábháilteacht sa bhaile do dhaoine fásta agus do leanaí araon. Cabhraíonn nithe ar nós aláraim phearsanta, glais leanaí, aláraim bhuirgléireachta, feistí rabhaidh, aláraim teochta s.r.l. timpeallacht níos sábháilte a chruthú.

Ag tagairt don téama thuas, dear agus déan feiste a chuirfidh feabhas ar shábháilteacht phearsanta sa bhaile. Ní mór go gcorpraíonn an feiste córas meicniúil nó leictreach nó leictreonach.

Anailís, Taighde & Iniúchadh

Don choimre théamach seo ní mór don réiteach:

- a bheith ina fheiste shábháilteachta
- feabhas a chur ar shábháilteacht phearsanta sa bhaile
- a bheith oiriúnach le húsáid ag daoine fásta agus/nó ag leanaí
- córas meicniúil nó leictreach nó leictreonach a ionchorprú
- a bheith éasca le húsáid
- a bheith sofheicthe don úsáideoir

Tá cinneadh déanta agam roinnt taighde a dhéanamh sna réimsí seo a leanas:

- Alárim Phearsanta
- Alárim Bhuirgléireachta
- Feiste Rabhaidh/ Chomharthaíochta

Alárim Phearsanta:

Leanann méadú ar líon na n-ionsaithe pearsanta ar mhná scothaosta agus óga de bheith ag dul i méid i sochaí an lae inniu. Tá gá le feiste bheag áisiúil de chineál éigin a bheadh éasca don úsáideoir a iompar agus a oibriú. Ba chóir don fheiste torann glórach a chur amach nuair a oibrítear é chun aird na ndaoine ag gabháil thairis a tharraingt!

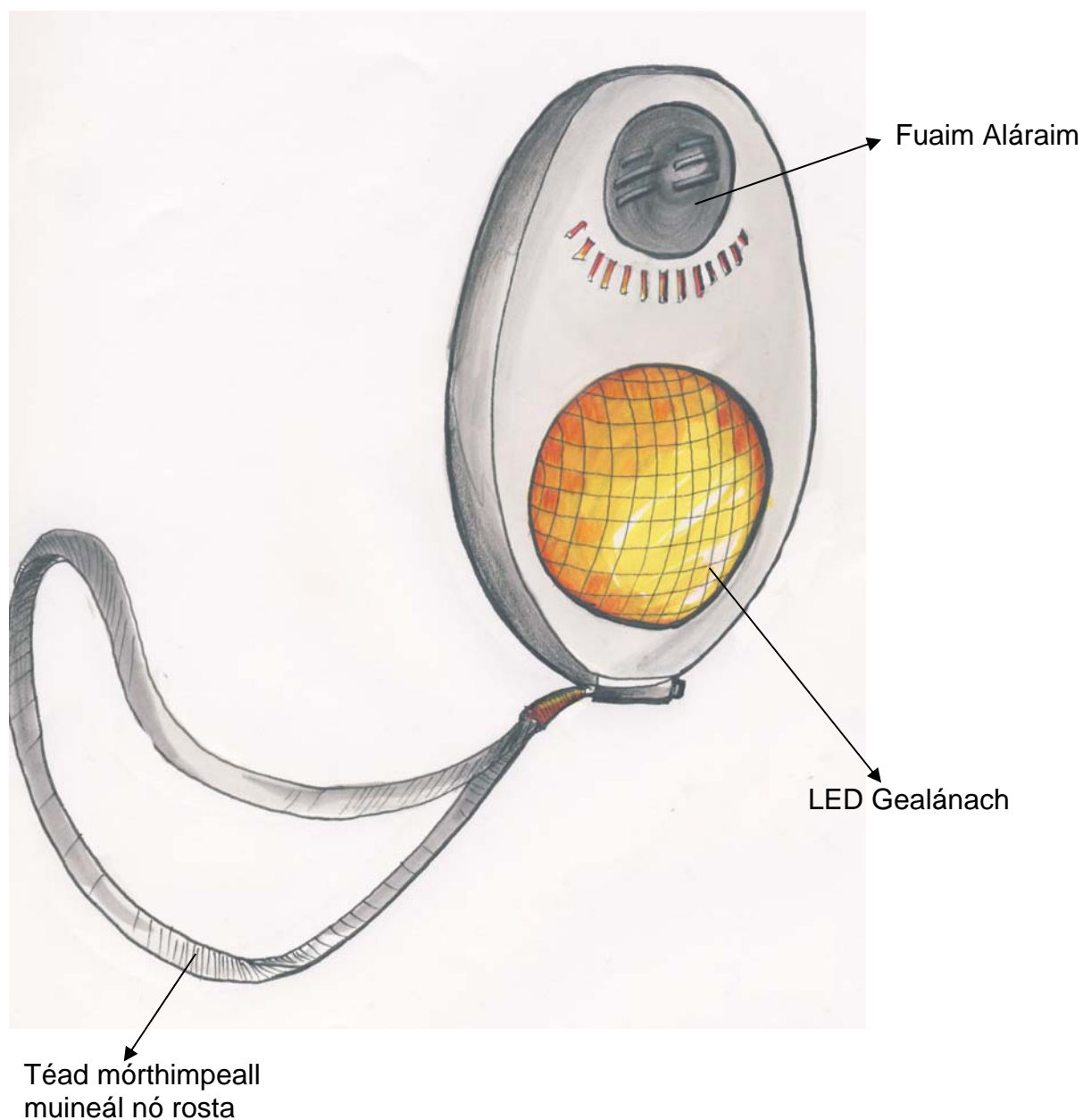
Tá an fheiste a léirítear sa phictiúr deartha chun aláram a shéideadh nuair a tharraingítear an téad. Os rud é go gcaitear an t-aláram timpeall an mhuiníl, is féidir leis an té atá á chaitheamh teacht ar an téad gan stró i gcás éigeandála. Tá cruth sorcóireacha air atá oiriúnach do na cadhnraí maolaithe a úsáideann sé chun an fheiste a chumhachtú. Tá sé beag agus éadrom agus mar sin ní bheadh sé deacair é a chaitheamh.

D'fhéadfadh sé a bheith indéanta an dearadh a athrú go cruth réidh má úsáidtear ceallra cnapchille in ionad cadhnraí maolaithe.



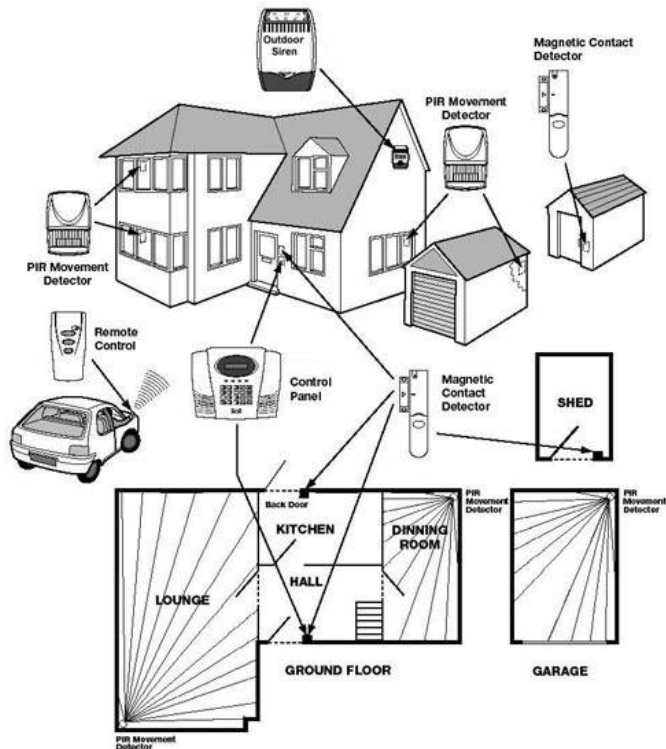
Téad

Léiríonn an sceitse thíos aláram a chonaic mé daoine ag úsáid. Tá an t-aláram seo deartha le caitheamh timpeall an mhuiníl nó le ceangal le caol láimhe an duine. Tá sé an bheag agus tá sé láidir go leor. Tá an chásáil déanta as ABS, níolón s.rl. agus tá an chuma air go ndéantar é trí phróiseas ar a dtugtar múnú insteallta. Is féidir an cruth seo a dhéanamh go héasca ar scoil ag úsáid an meaisín foirmithe folúis agus plaisteach docht polaistiréin. Nuair a oibrítear é séidtear aláram agus castar solas gealánach ar siúl. Is smaoineamh maith é an solas gealánach toisc go bhfuil roinnt daoine bodhar agus ní chloisfidís an t-aláram ach d'fhéadfaidís an solas a fheiceáil. D'úsáid mé LED gealánach i gciorcaid cheana, mar sin bheadh sé éasca ciorcaid a dhéanamh le haghaidh dearaidh mar seo.



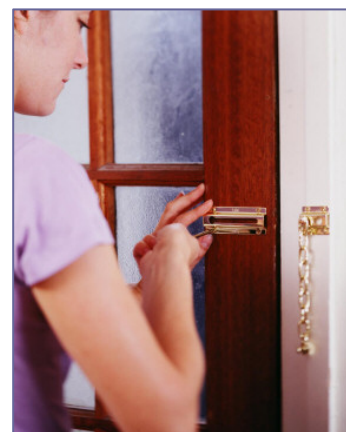
Aláirim Bhuirgléireachta:

Aláram Buirgléireachta Teaghlaigh:



Léiríonn an léaráid seo na pointí láthair difriúla thart ar an teach le haghaidh a lán feistí aláirim difriúla arbh fhéidir iad a chur isteach chun slándáil níos fearr a sholáthar – braiteoirí, brathadóirí gluaiseachta, monatóireacht ar ghluaiseacht s.rl.

Cabhraíonn slabhra slándála do theaghlach a dhéanamh níos slándála. Ceadáíonn slabhraí dorais duit seiceáil cé atá ann sula ligean tú isteach iad. Is feiste shlándála soiléir í seo i dteannta le hAláram Buirgléireachta leictreonach. Moltar go ginearálta go suiteáil an dá cheann sa teaghlach.



Is córas solais ghealánach/ clog dorais gan sreang é an Evo D413. Úsáidtear é chun léiriú go bhfuil duine éigin ag doras an tí. Feistítear brú an chloig ar an doras cosúil le haon ghnáthchlog, ach bíonn an t-aonad gealánach/ clogra gan sreang agus iniompartha go hiomlán dá bharr suas go réimse 200 méadar.

Ciallaíonn sé seo gur féidir é a úsáid in aon seomra timpeall an tí agus gur féidir é a thabhairt amach chuig an ngairdín chomh maith. Deartar an córas seo chomh maith ag smaoineamh ar dhaoine le deacrachtaí éisteachta le solas gealánach ionsuite le húsáid in ionad an chlogra.



Fuaim clogra

Solas Gealánach

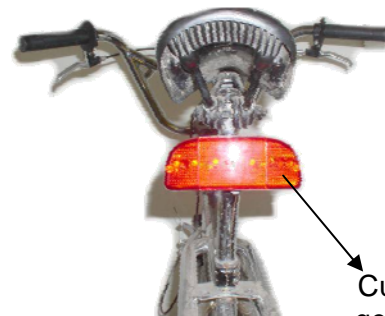
Taitníonn an réimse a sholáthraíonn an feiste seo liom ach bheadh an córas leictreonach seo ródheacair le déanamh, áfach, agus bheadh cianrialtán riachtanach. Tá dearadh na cásála ábhairín leadránach chomh maith agus tá an chuma air go bhfuil sé sách mór.

Taitníonn an smaoineamh liom, áfach, solas a chur san áireamh i dteannta le dordánaí mar ní chloisfeadh cách an dordánaí, lena n-áirítear daoine scothaosta.

Gléas Rabhaidh:

Tá neart feistí rabhaidh nó comharthaíochta ar fáil ar nós soilse guaise agus dromchlaí frithchaiteacha in úsáid sa lá atá inniu ann.

Thóg mé grianghraif den chúlsolas gealánach seo ar rothar ag úsáid mo cheamara digiteach.



Cúlsolas gealánach

Nuair is a bhí mé ag déanamh cinnidh faoi cad a dhéanfainn, bhí mé ag smaoineamh faoi cé a d'úsáidfeadh an fheiste shábháilteachta. Ba chóir don fheiste, sábháilteacht phearsanta a sholáthar sa bhaile. Bíonn sé seo riachtanach i gcás ionsaí pearsanta/ riosca dóiteáin/ titim / timpiste s.rl. I measc na ndaoine a bheidh sa bhaile tá:

- leanaí / páistí / déagóirí
- daoine fásta
- daoine scothaosta
- daoine faoi mhíchumas



Áirítear ar na daoine atá faoi mhíchumas siúd atá:

- le lagamhairc
- i gcathaoir rotha
- faoi Mhíchumas Éisteachta

D'fhéadfadh daoine faoi mhíchumas éisteachta deacrachtaí a bheith acu iad seo a leanas a chloisteáil:

- duine ag brú clog an dorais nó duine ag cnagadh ar an doras
- an guthán ag bualadh
- fuaim alárim cócaireáin
- fuaim alárim deataigh
- ionróir ag teacht isteach sa teach
- madra ag tafann chun rabhadh a thabhairt faoi ionróir
- an teilifís nó an raidió a d'fhág siad ar siúl trí thimpiste

Conclúid

Tar éis neart smaoinimh agus díospóireachta le mo mhúinteoir, chinn mé ar iniúchadh a dhéanamh ar an riachtanas atá ann le haghaidh táscaire amhairc chun comhartha a thabhairt do dhaoine a bhfuil deacrachtaí éisteachta acu go bhfuil duine éigin ag an doras. Ba mhaith liom aláram slándála a chur san áireamh a léiríonn go bhfuil ionróir tar éis teacht isteach ar an sealúchas.

Mo Chaimre Dhearaidh:

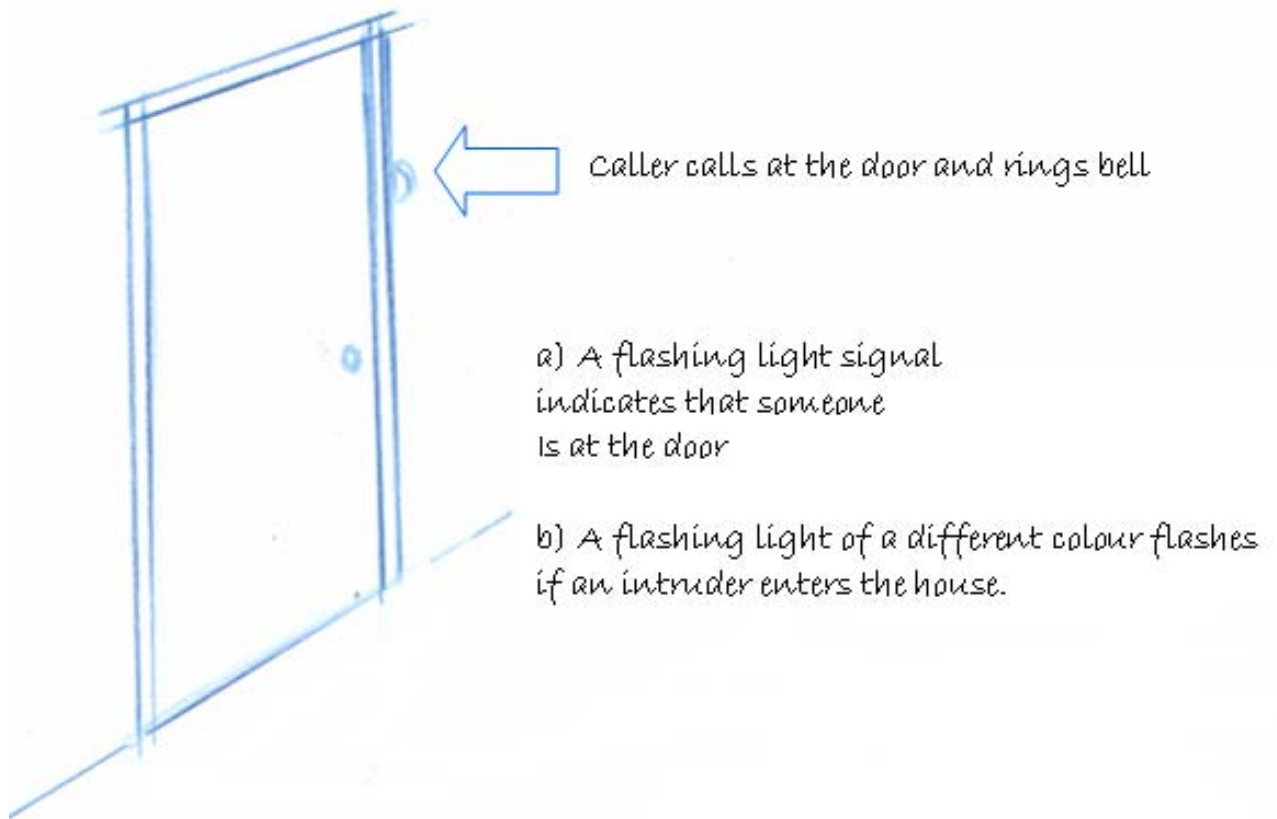
Dear agus déan feiste a thabharfaidh comhartha do dhuine faoi mhíchumas éisteachta go bhfuil duine éigin ag an doras. Léireoidh solas aschuir nuair atá duine éigin ag an doras. Áireoidh an fheiste aláram chomh maith chun a léiriú go bhfuil ionróir tar éis teacht isteach sa teach.

Chinn mé ar an gcásáil a dhearadh mar choinneálaí nó seastán cianrialtán teilifíse mar bíonn sé seo i suíomh atá áisiúil agus sofheicthe go minic.

Rith an smaoineamh seo liom nuair a tháinig mé ar an bpictiúr seo thíos le linn mo thaighde a thaispeánann cianrialtán teilifíse a chuaigh trí thine. Nuair a thit sé síos idir dhá chúisín ar tholg, d'fhan roinnt cnaipí de bheith brúite, róthéigh an cianrialtán dá bharr agus chuaigh sé trí thine.

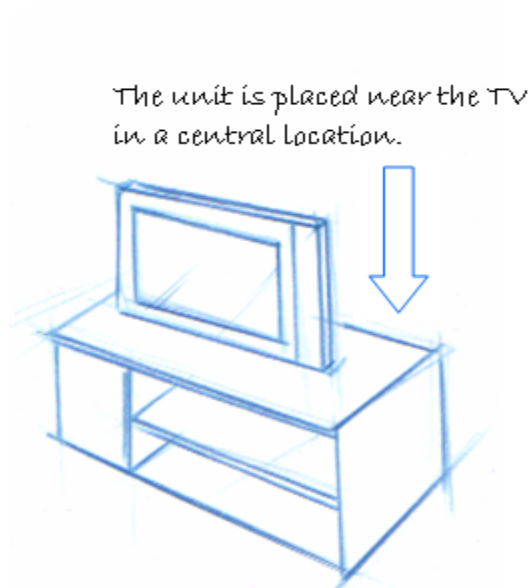


Úsáidtear dhá sholas le dathanna difriúla chun a léiriú go bhfuil duine éigin ag an doras nó go bhfuil ionróir tar éis teacht isteach sa teach.



bheith ag coinneálaí/seastán cianrialtáin teilifíse?

A TV remote holder/stand
could be dual purpose?



Sonraíocht Dhearaidh:

1. Ba chóir an fheiste a oibriú trí ghnáthchnaipe bhrú an chloig dorais
2. Nuair a bhrúitear an cnaipe, splancann an LED go dtí go n-athshocraítear an fheiste
3. Ba chóir go mbeadh sé éasca an cadhnra a athrú
4. Ba cheart don táirge/ feiste cianrialtán teilifíse a choinneáil chomh maith
5. Ba chóir dom a bheith in ann an tionscadal a dhéanamh sa seomra Teicneolaíochta
6. Ba chóir do na codanna leictreonacha a bheith sofheicthe agus inrochtana don scrúdaitheoir
7. Ba chóir don táirge a bheith láidir agus a bheith in ann turraingí tobanna a thógáil
8. Ba chóir don táirge a bheith neamhdhíobhálach don timpeallacht

Bainistíocht Foriomlán an Tionscadail

Am Fráma Molta: -

Am: Tá thart ar 11 seachtaine againn an tionscadal agus an fillteán a chomhlíonadh. Níl laethanta saoire na Nollag, briseadh lár téarma na Feabhra agus an t-am curtha ar leataobh le haghaidh ár scrúduithe réamh-ardteistiméireachta san áireamh anseo.

Tá cúig rang in aghaidh na seachtaine agam. Dhá cheann dúbailte agus ceann amháin singil. Tá sé deacair obair thionscadail a dhéanamh le linn rang singil, mar sin úsáidfídh mé an rang seo chun m'fhillteán a chur le chéile. Úsáidfídh mé na ranganna dúbailte chun an tionscadal a dhéanamh. Léiríonn an chairt Gannt thíos an plean atá agam na ranganna seo a úsáid chun an tionscadal a dhéanamh. Tá sé deacair a rá ag an staid seo den cheacht cé chomh fada is a thógfaidh roinnt de na próisis, dá bhrí sin tá an t-am fráma garbh ach beidh sé úsáideach mar threoir chun m'obair a bhainistiú ó thaobh ama de agus lena chinntiú go bhfuil mé ag comhlíonadh targaidí agus spriocdhátaí.

Tréimhsí Ranga:	5	5	5	5	5	5	5	5	5	5	5
Anailís, taighde & iniúchadh	Yellow	Yellow									
Bainistíocht foriomlán an tionscadail	Green	Green	Green	Green	Green	Green	Green	Green	Green	Green	Green
Tuairimí dearaidh & roghnú réitigh bharrmhaitheasa		Orange	Orange								
Sceitsí & líníochtaí don déantúsaíocht			Dark Purple	Dark Purple	Dark Purple						
Tionchar comhshaoil	Pink	Pink	Pink	Pink	Pink	Pink	Pink	Pink	Pink	Pink	Pink
Pleanáil táirgeachta agus ábhair				Magenta	Magenta						
Réadú táirge				Blue	Blue	Blue	Blue	Blue	Blue	Blue	
Measúnú & smaointeachas criticiúil										Light Green	Light Green

Buiséad: Tá réamh-mheas déanta agam go dtógfaidh sé thart ar 10 euro chun costas iomlán an tionscadail a chlúdach. Cabhróidh mo thaighde liom, áfach, costas na n-ábhar agus na gcomhábhar a ríomh. Nuair a chinneadh mé ar an dearadh deiridh, beidh a fhios agam go díreach cad é an costas iomlán.

Ábhair: Úsáidfidh mé plaisteach nó adhmaid don tionscadal mar is iad seo na hábhair a d'úsáid mé le haghaidh tionscadail eile.

Acmhainní: Úsáidimid seomra adhmaadóireachta le haghaidh ár rang teicneolaíochta ach tá neart uirlisí teicneolaíochta agus meaisíní ann chomh maith.

Scil: Caithfidh mé a bheith in ann an tionscadal a dhéanamh mé féin sa seomra teicneolaíochta. Is maith liom a bheith ag obair le plaisteach mar tá sé éasca é a ghearradh, a líomh agus a lúbadh in a lán cruthanna difriúla ag úsáid stialltéitheoir. Tá sé an-éasca é a ghearradh ar an ródaire CNC chomh maith. Ní chóir go mbeadh an dearadh ródheacair nó ní bheidh dóthain ama agam agus ní bheinn in ann é a chríochnú roimh an dáta deiridh.

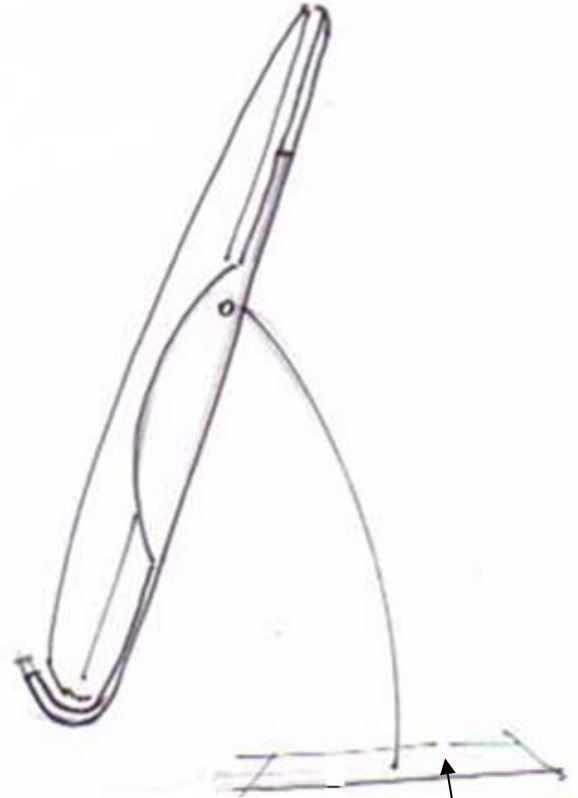
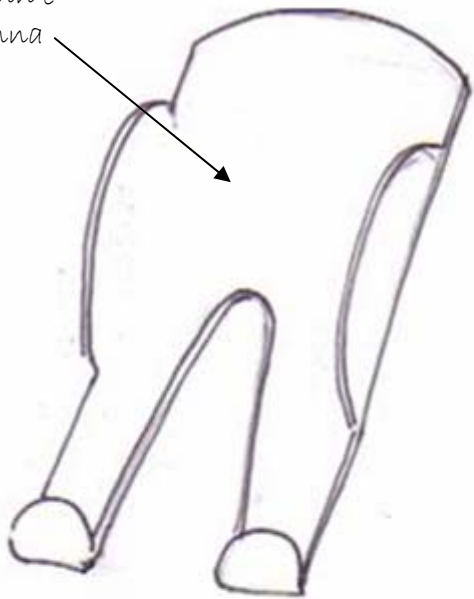
Níl mé rómhaith ag sádráil ach is féidir liom PCB a dhéanamh le haghaidh aon chiorcad a roghnaím ar an ródaire CNC. Cabhróidh sé seo liom an chiorcad a shádráil i gceart.

Tuairimí Dearaidh & Roghnú Réitigh Barrmhaitheasa

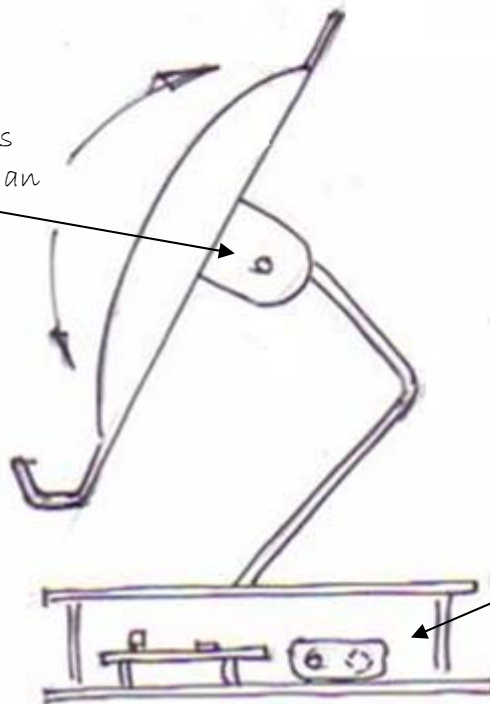
Smaointe le haghaidh an Coinneálaí Cianrialtáin

Tuairim Dhearaidh 1

Bheadh an cianrialtán suite istigh anseo. Coimeádfar ann é trí na taobhanna agus an cúl a lúbadh



Tá alt inise ann ionas gur féidir le seastán an chianrialtáin sclóineadh.

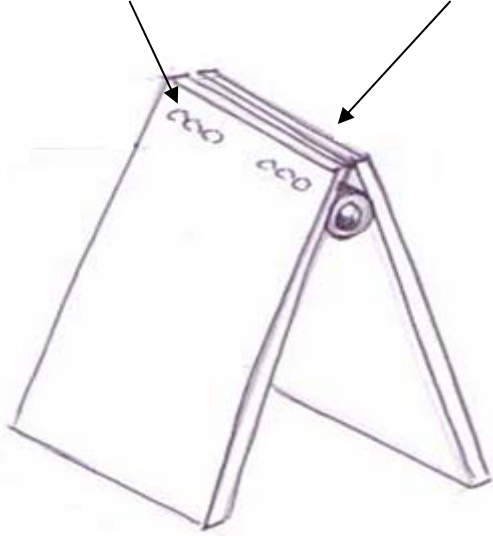


Is bonn cothrom simplí é seo chun tacú le seastán an chianrialtáin. Níl aon áit ag an dearadh seo don chiorcad. Bheadh sé éasca é a leagadh.

Tá áit ag an dearadh seo don chiorcad. Beidh sé níos seasmhaí má déantar an bonn níos mó agus ní thitfidh sé chomh mór sín.

Tuairim Dhearaidh 2

Soilse LED chun a thaispeáint go bhfuil an cíorcad ag obair.



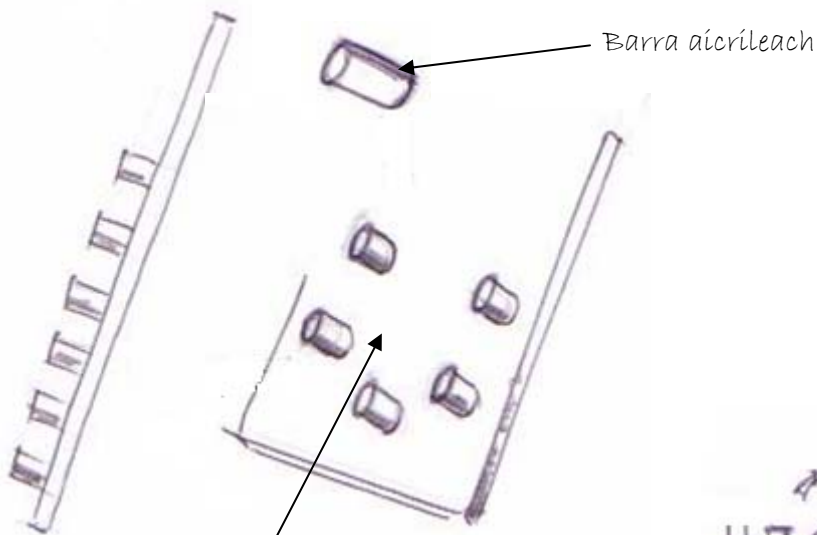
Tá dhá dhronuilleog ag an dearadh seo le hínse orthu. Is féidir leis seasamh nó filleadh síos.



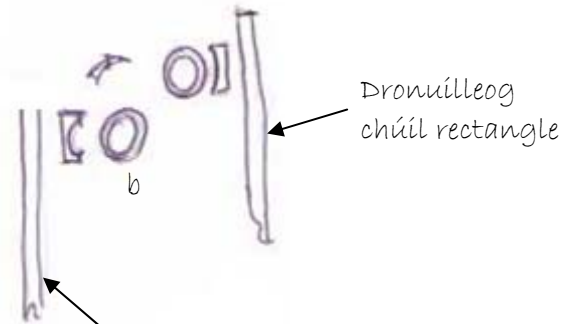
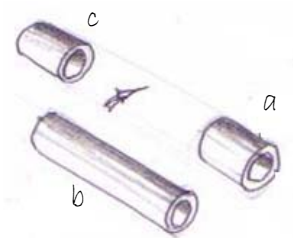
Is féidir an cíorcad a chur isteach idir an dá dhronuilleog.

D'fhéadfaí an chianrialtán a choimeád in áit le píosaí de bharr aicrileach atá greamaithe le dromchla tosaigh na dronuilleoige mar a taispeántar sna sceitsí thíos.

Tá tíúb a agus c greamaithe leis an dronuilleog chúl agus tá tíúb b greamaithe leis an dronuilleog tosaigh. Socraítear na tíúbanna san áit cheart agus brúitear barra trí gach ceann de na 3 thíúb ag déanamh inise.



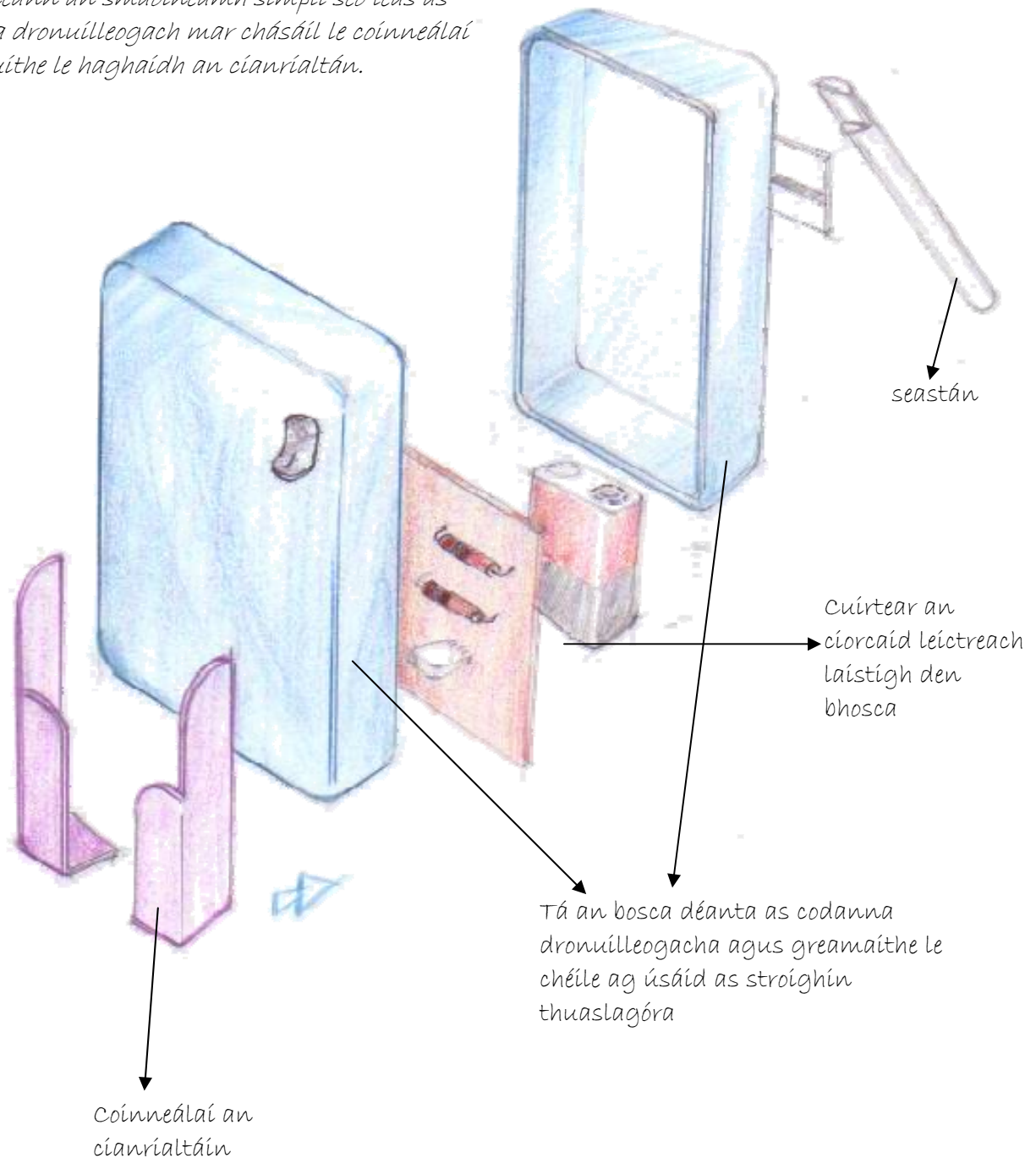
Áit suite an chianrialtáin.



Dronuilleog tosaigh

Tuairim Dhearaidh 3

Báineann an smaoineamh simplí seo leas as bosca dronuilleogach mar chásáil le coinneálaí socrúithe le haghaidh an cianrialtáin.

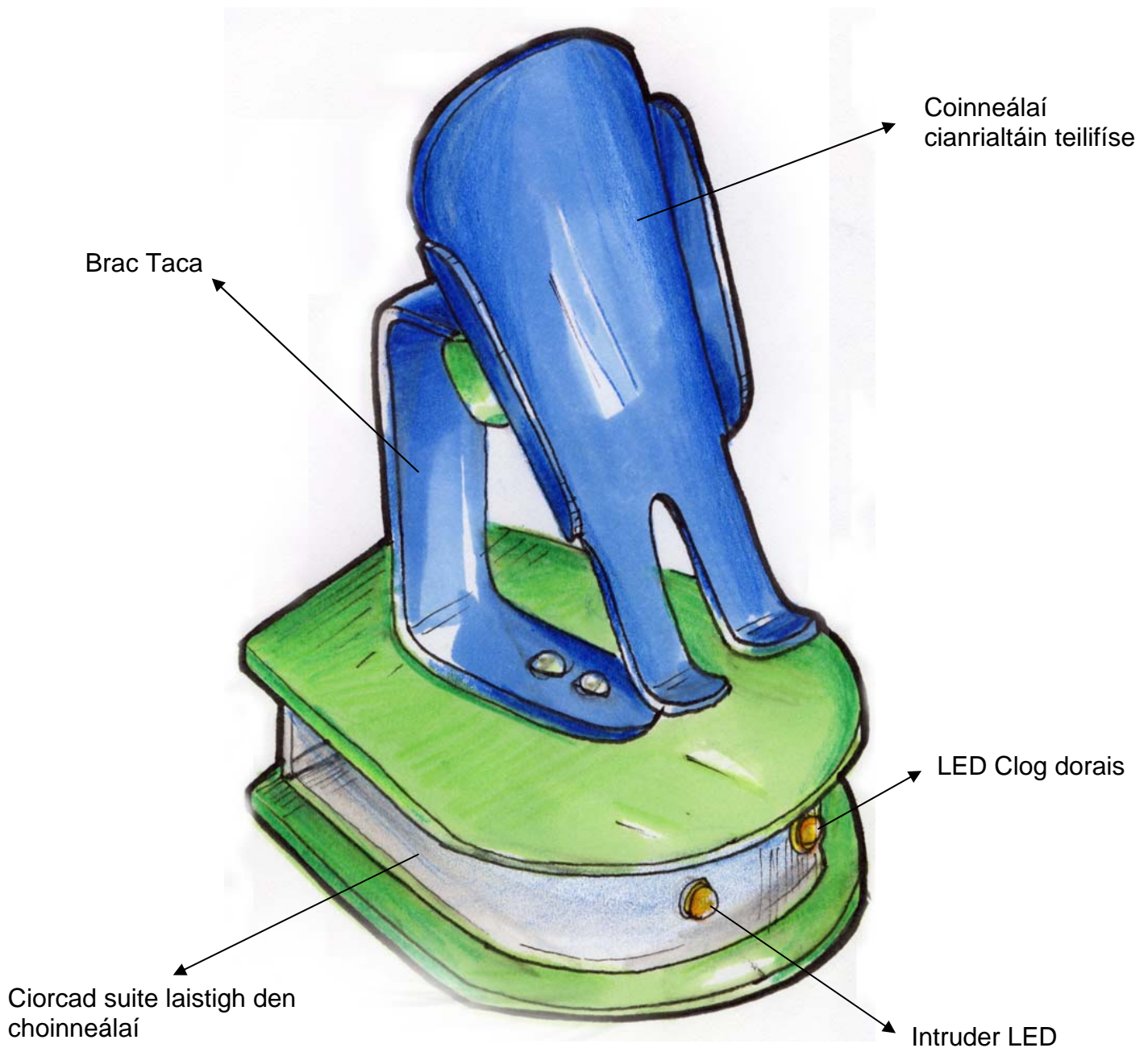


Réiteach Barrmhaitheasa

Chinn mé Tuairim 1 a roghnú mar an dearadh a dhéanfaidh mé. Déanfaidh mé an leagan is déanaí ina bhfuil coinneálaí chun an ciorcaid a choinneáil mar atá léirithe thíos sa sceitse.

Roghnaigh mé an tuairim seo mar:

- Níl an iomarca codanna aige
- Tá na codanna go léir sách mór agus beidh siad éasca le déanamh
- Tá aicrileach éasca le cruthú agus le lúbadh
- Splancaidh solas má thagann ionróir isteach sa teach
- Splancaidh solas eile le taispeáint go bhfuil duine éigin ag an doras
- Tá córas leictreonach san áireamh ann
- Coinneoidh sé cianrialtán



Tuairimí le haghaidh Ciorcaid Leictreach

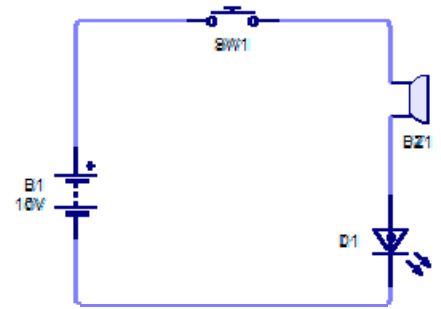
Ciorcad 1: Léiríonn sé dearadh ciorcaid leictreonach an-bhunúsach

Buntáistí:

- Ciorcad an-simplí a chasann an dordánaí ar siúl agus as a mhúchann é le solas nó LED gealánach

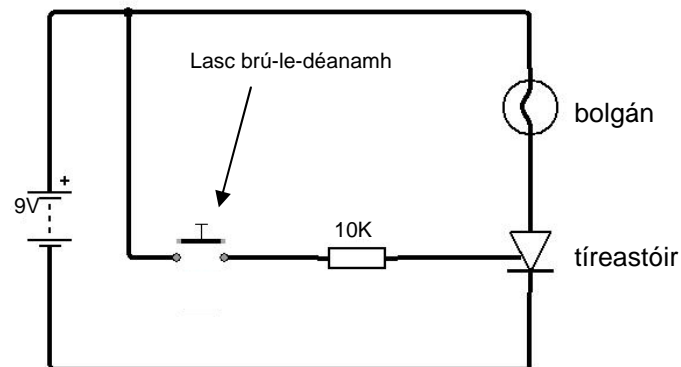
Míbhuntáistí:

- Ní oibríonn an ciorcad ach amháin nuair a bhrúitear cnaipe an dorais. Ní bhrúnn an chuid is mó de dhaoine é ach ar feadh soicind agus tógann siad a méar as.
- Is gá don chiorcaid a bheith ag séideadh agus ag splancadh ar feadh 10 soicind ar a laghad
- Ní léiríonn sé má tá ionróir tar éis teacht isteach sa teach



Chun an ciorcad seo a úsáid, bheadh orm é a athrú i dtreo is go mbeadh an dordánaí agus an LED ar siúl ar feadh tréimhse níos faide.

Ciorcad 2: Léiríonn sé ciorcad laiste simplí ag úsáid tíreastóir. Nuair a bhrúitear clog an dorais, fanfaidh an solas ar lasadh.



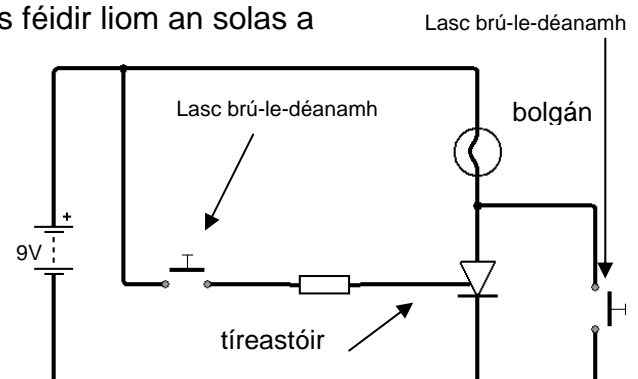
Buntáistí:

- Fanfaidh an solas ar siúl fiú má scaoiltear cnaipe bhrú an dorais.

Míbhuntáistí:

- Nuair nach mbíonn aon duine sa bhaile, fanfaidh an solas 'ar lasadh' ag cur amú cumhacht chadhnra. Conas is féidir liom an solas a mhúchadh mar sin?
- Níl aon chomhartha go bhfuil ionróir sa teach.

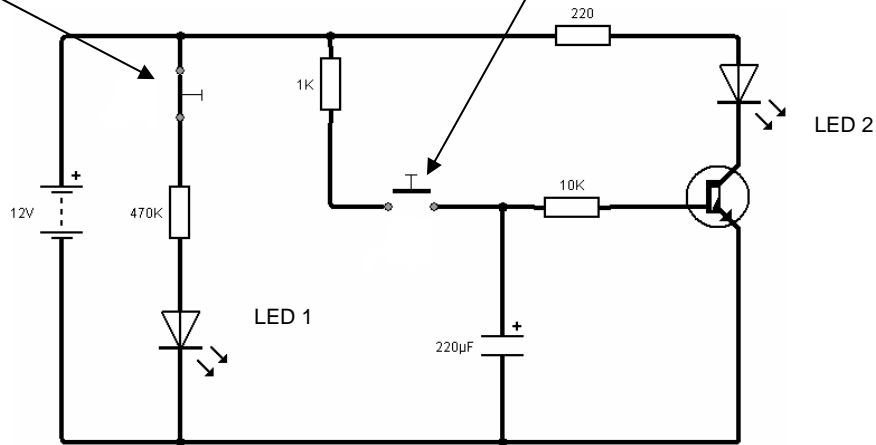
Lorg mé leabhar teicneolaíochta agus fuair mé amach conas ciorcad laiste a athshocrú. Athshocraíonn laiste brú-le déanamh an ciorcad, trí ghabháil thar an tíreastóir.



Ciorcad 3: Dearadh ciorcad amadóra leictreonach ag úsáid toilleora.

Lasc brú-le briseadh. Nuair a osclaítear an doras, lasfaidh LED 1 le léiriú go bhfuil ionróir sa teach,

Laiste brú-le déanamh (clog an dorais). Nuair a bhrúitear an lasc seo lasfaidh LED 2 ag léiriú go bhfuil duine éigin ag an doras.



Buntáistí:

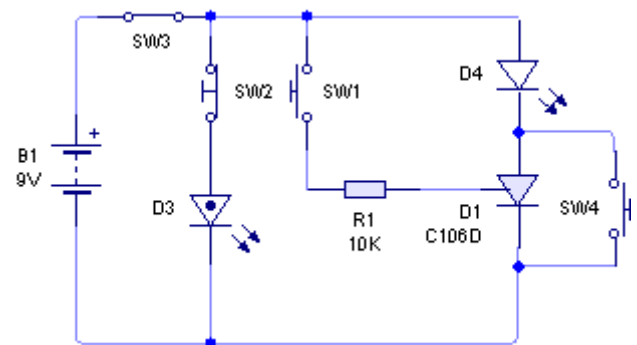
- Úsáideann an dearadh ciorcaid seo toilleoir chun an solas a choinneáil ag splancadh (LED 2) le haghaidh thart ar 10-15 soicind
- Castar LED1 ar siúl nuair a osclaítear an doras
- éasca le déantúsú

Míbhuntáistí:

- bíonn tomhas ama an toilleora míchruinn
- bíonn i bhfad níos mó comhábhair le sádráil

Réiteach Barrmhaitheasa

Úsáidfidh mo dhearadh ciorcaid meascán de chiorcad 2 agus de chiorcad 3. Úsáidfidh mé ciorcad 2 chun an solas a laisteáil air agus lasc brú-le-déanamh chun an ciorcad a athshocrú. Úsáidfidh mé ciorcad brú-le-briseadh agus LED gealánach ó chiorcad 3 chomh maith chun rabhadh a thabhairt má tá ionróir sa teach.



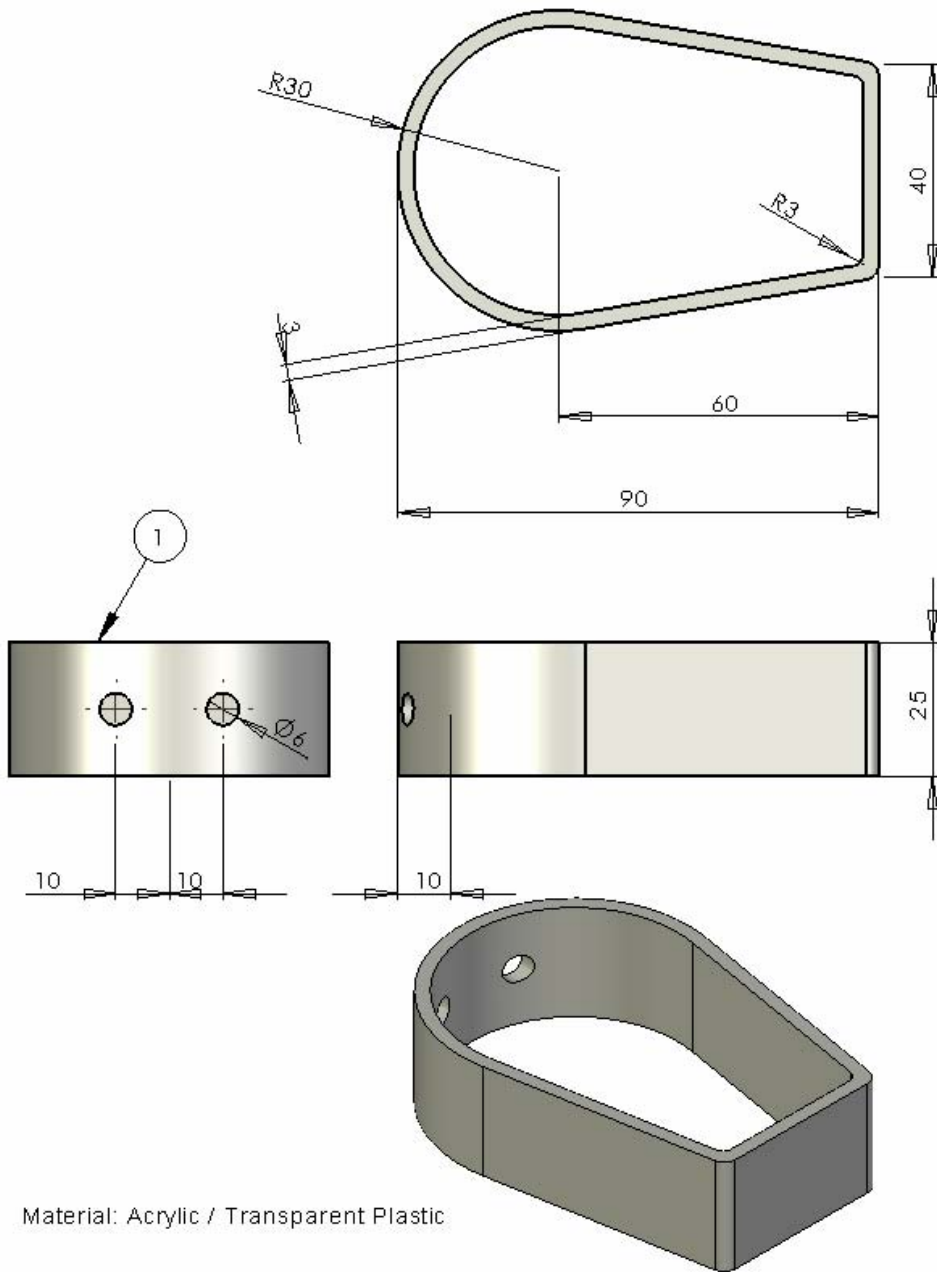
Dearadh Ciorcaid Deiridh

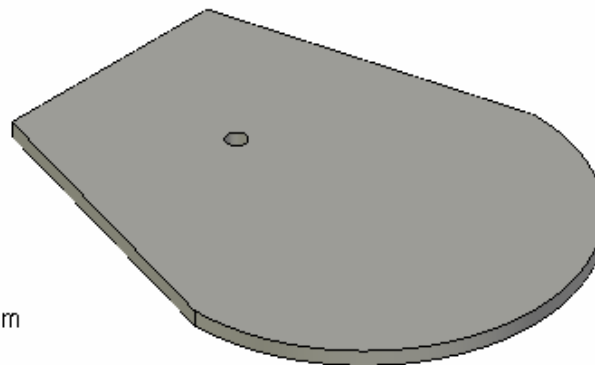
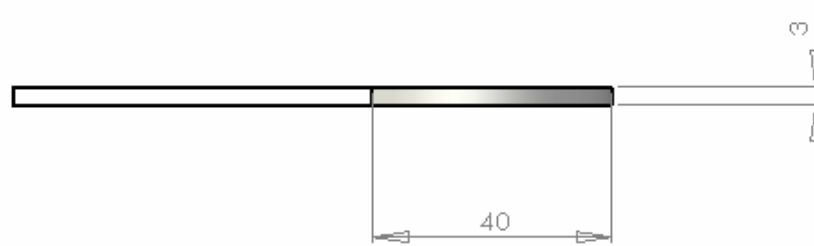
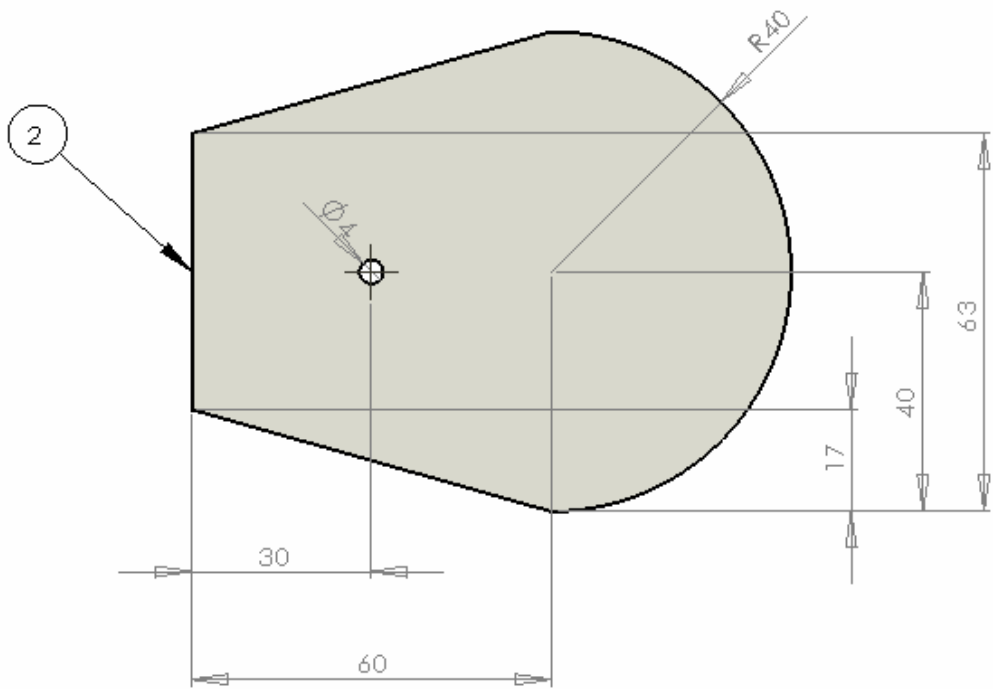
Roghnaigh mé an ciorcad seo toisc:

- Go dtaispeánfaidh sé nuair a bhíonn duine éigin ag an doras agus nuair a bhíonn an doras ar oscailt.
- Go bhfuil na comhábhair go léir sa seomra teicneolaíochta.
- Gur féidir liom an ródaire CNC a úsáid chun clár PCB a dhéanamh, mar sin beidh sádráil an ciorcaid seo níos fusa ná úsáid losaid stiallach.
- Gur úsáid mé lasca brú le déanamh agus brú le briseadh cheana, mar sin tá cur amach agam ar conas a oibríonn siad.

Sceitsí & Líníochtaí don Déantúsaíocht

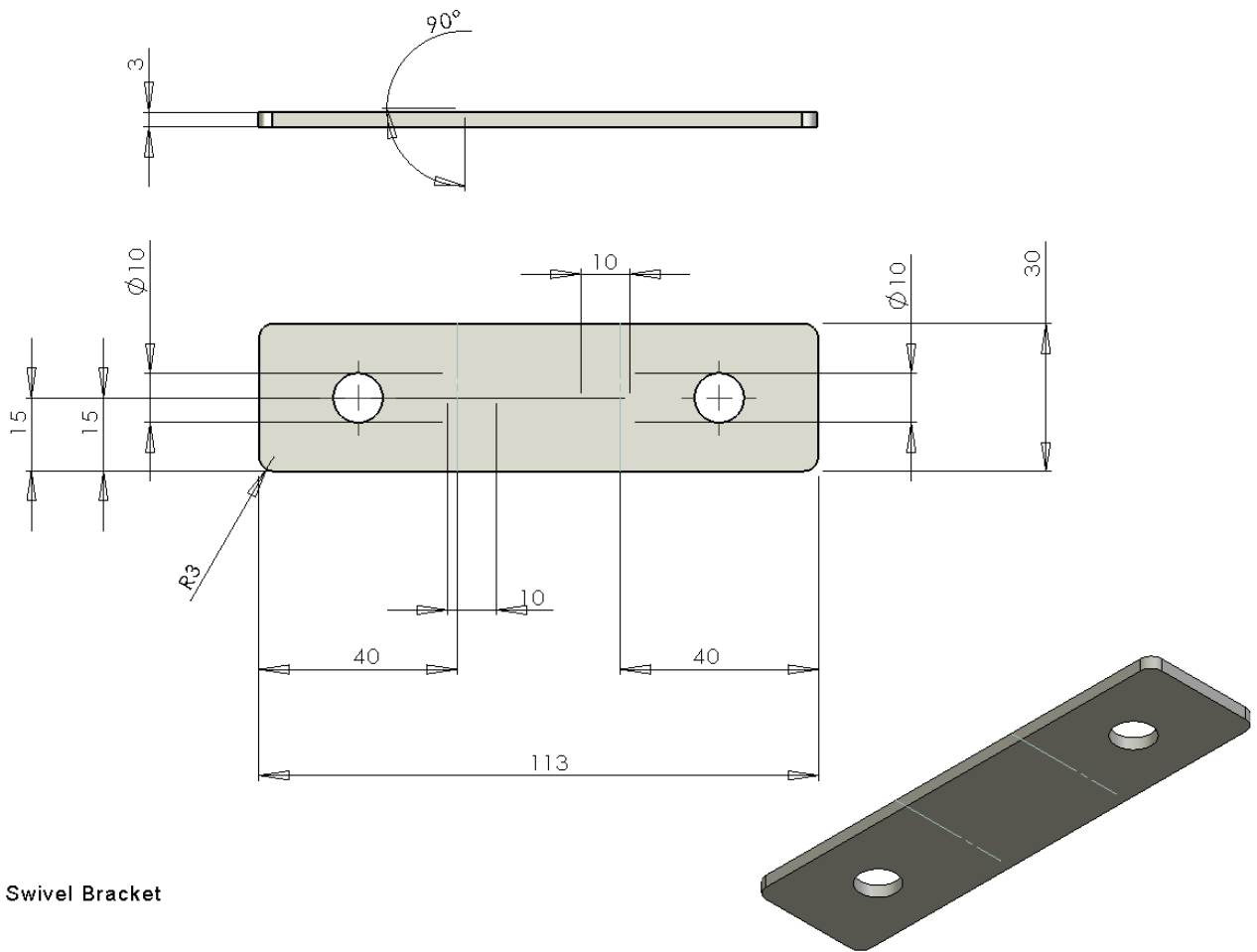
Housing: Part 1



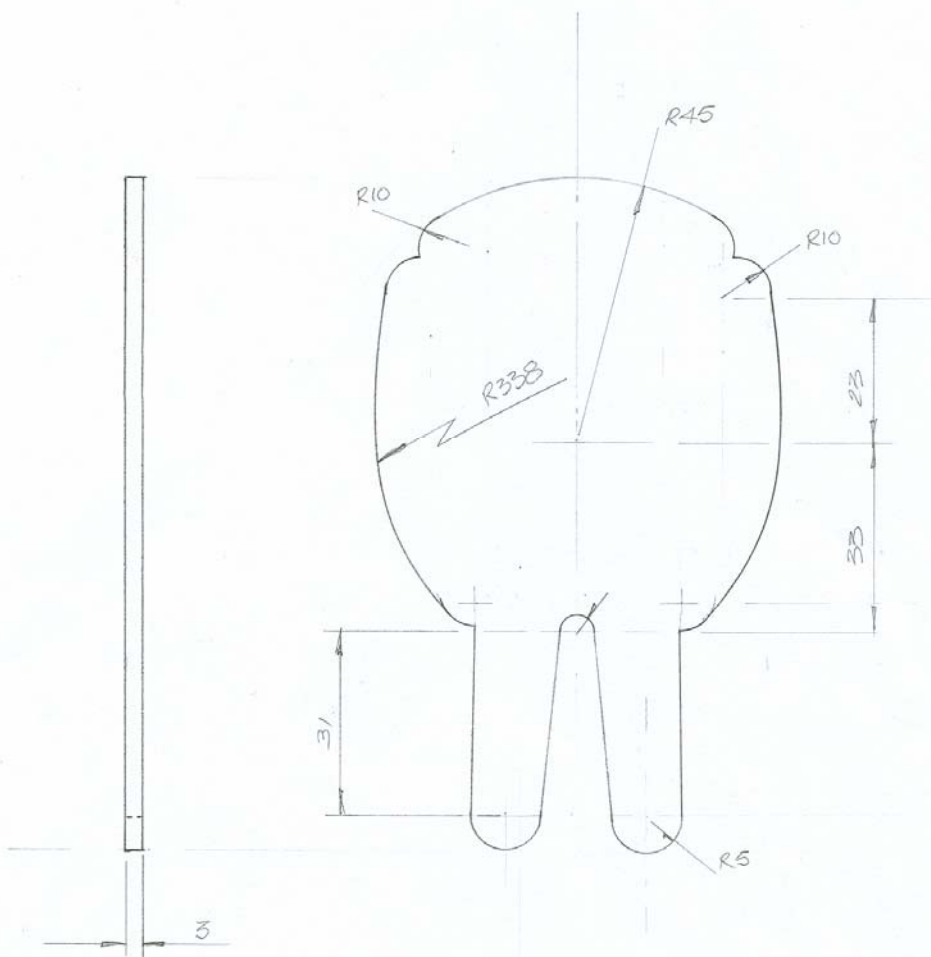


Base: Part 2

Material: Acrylic Plastic 3mm

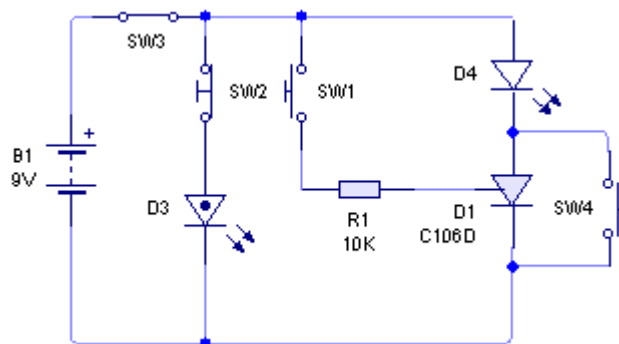


Swivel Bracket



TV REMOTE CONTROL HOLDER.
SCALE 1:1 MATERIAL ACRYLIC

Léaráid Chiorcaid

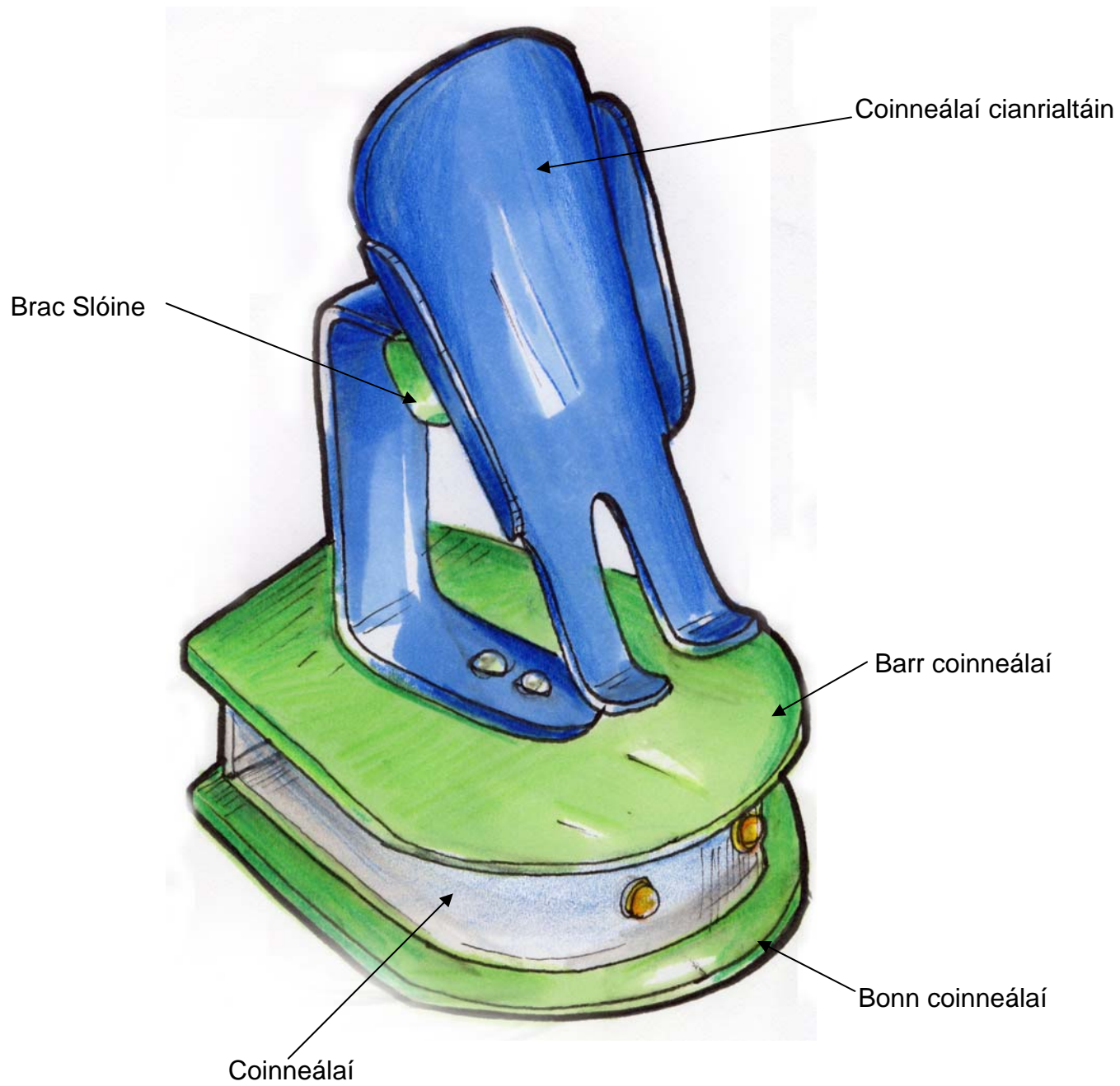


Tionchar Comhshaoil

Is é an t-ábhar atá i gceist agam a úsáid le haghaidh mo dhearadh cásála ná plaisteach aicrileach. Tá plaistigh déanta as ola, ar bhreosla iontaise í agus ar an drochuair méadóidh costas na bplaisteach faoi mar a mhéadaíonn praghas na hola. Míbhuntáiste eile a bhaineann leis an gcineál seo plaisteach ná nach bhfuil aicrileach in-bhithmhille agus tógfaidh sé an-chuid blianta chun é a bhriseadh síos. Is féidir an-chuid cineálacha plaisteach a athchúrsáil, áfach, agus tá úsáidí eile acu. Úsáideann déantóirí comharthaí aicrileach mar tá sé éasca é a mheaisíniú, tá sé éadrom agus ní chreimeann sé. Is féidir fuíollphíosaí a úsáid le haghaidh tionscadail scoile.

Ábhar eile arbh fhéidir liom é a úsáid ná adhmad. Tá a lán cineálacha difriúla agus bailchríoch sármhaith ag roinnt díobh. Is ábhar in-athnuaite é adhmad. Is féidir adhmad a athchúrsáil, a athúsáid le haghaidh teasa agus tá sé in-bhithmhille. Roghnaigh mé aicrileach mar cheap mé go mbeadh sé níos fusa an tionscadal a dhéanamh agus tá sé ar fáil in a lán dathanna. Bheadh orm an t-adhmad a phéinteáil chun éifeacht éigin a fháil.

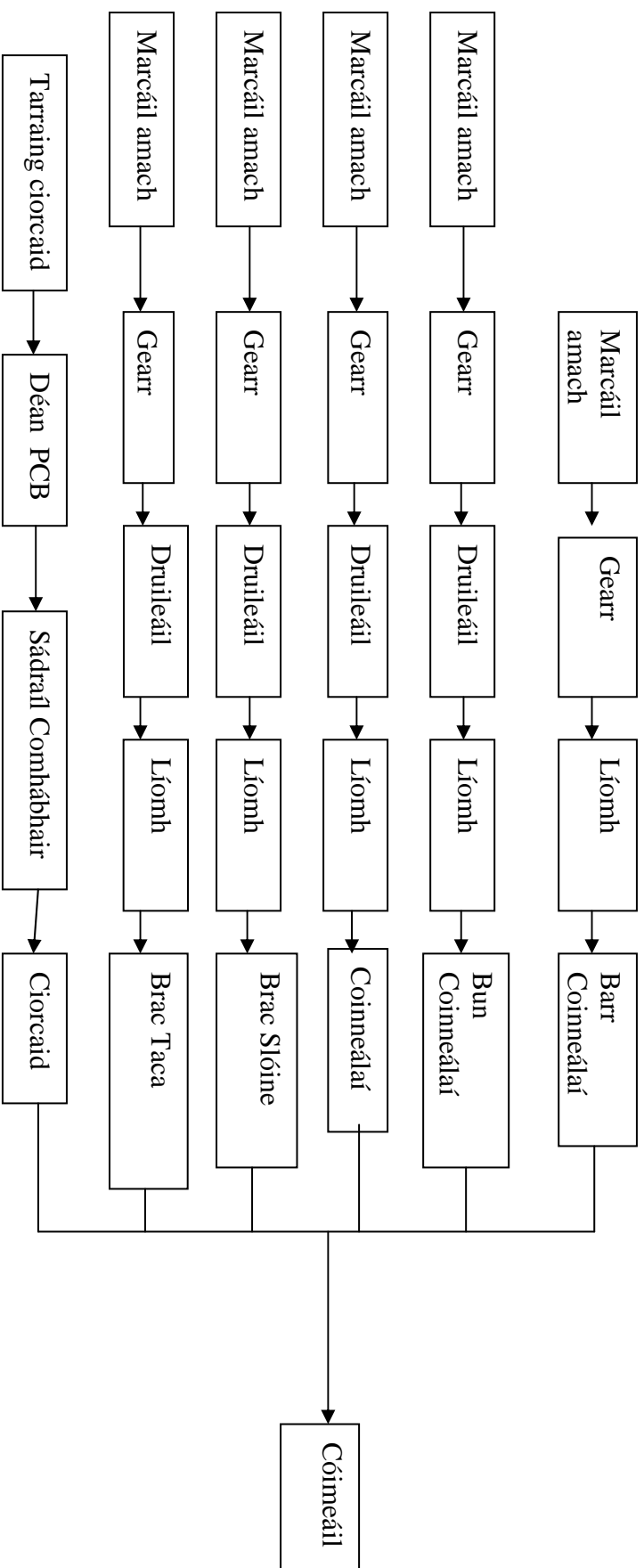
Pleanáil Tairgeachta & Ábhair



Cuid	Ábhar	Tomhais	Ranganna
Bun coinneálaí	Aicrileach	110 x 80 x 3	5
Barr coinneálaí	Aicrileach	110 x 80 x 3	5
Coinneálaí	Aicrileach gléineach	270 x 25 x 3	5
Brac Sclóine	Aicrileach	1130 x 13 x 3	3
Clár PCB	Clár copar-chumhdaithe		4
Ciorcad sádrála			5

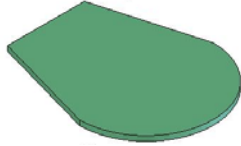
Comhábhair	Méid
LED	2
Friotóir 10k	1
Lasc brú le déanamh	2
Lasc brú le briseadh	1
Cadhnra	1
Tíreastóir	1
Lasc Ar/As	1

Léaráid Structúir Mhiondealaithe Oibre.



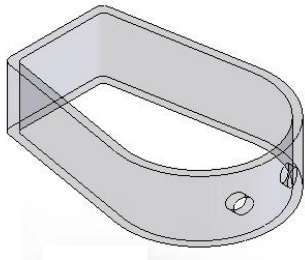
Réadú Táirge

1. Marcáil agus gearr amach bun an choinneálaí ag úsáid crinnsáibh. Líomh agus cuir snas ar na himill.



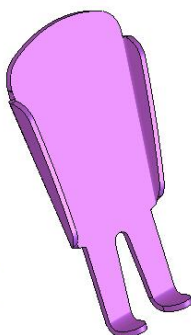
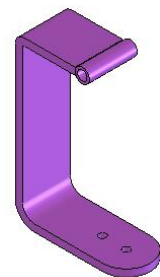
2. Marcáil agus gearr amach bun an choinneálaí ag úsáid crinnsáibh. Líomh agus cuir snas ar na himill.

3. Marcáil amach agus gearr an brac sclóine. Druileáil poill don inse. Lúb an dá thaobh ag 90° ag úsáid stialltéitheora.



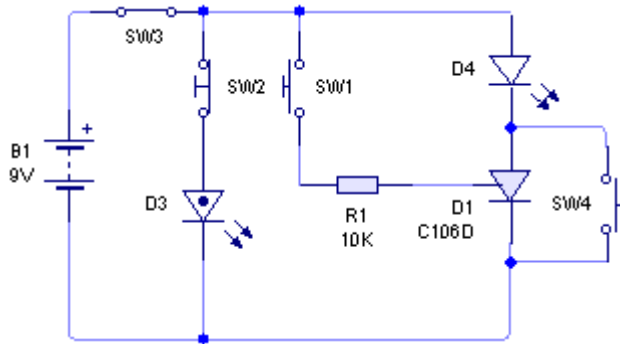
4. Rinneadh an t-aonad cásála trí pháipáir plaisteach a ghearradh ina leath don chuid leath-chiorclach. Bhí stiallacha plaisteach marcáilte amach agus gearrtha do na taobhacha agus don chúl. Bhí siad seo greamaithe ansin leis an bpáipáir chun an t-aonad cásála a fhoirmiú ag úsáid stroighin thuaslagóra.

5. Marcáil agus gearr amach an brac taca. Druileáil an dá pholl. Lúb an dá thaobh ag úsáid stialltéitheora. Greamaigh tiúb phlaisteach leis an mbarr.

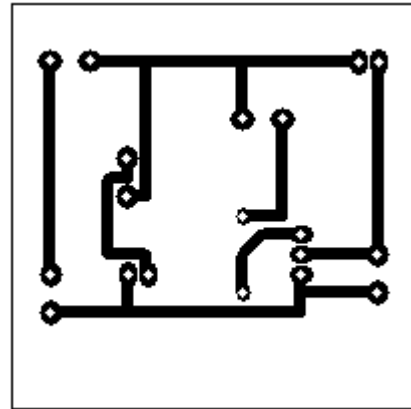


6. Marcáil agus gearr amach an coinneálaí cianrialtáin. Lúb isteach ina chruth ag úsáid stialltéitheora.

7. Tarraing an ciorcad ag úsáid draoi ciorcaid agus táirg leagan amach PCB. Déan an PCB ar an ródaire CNC.

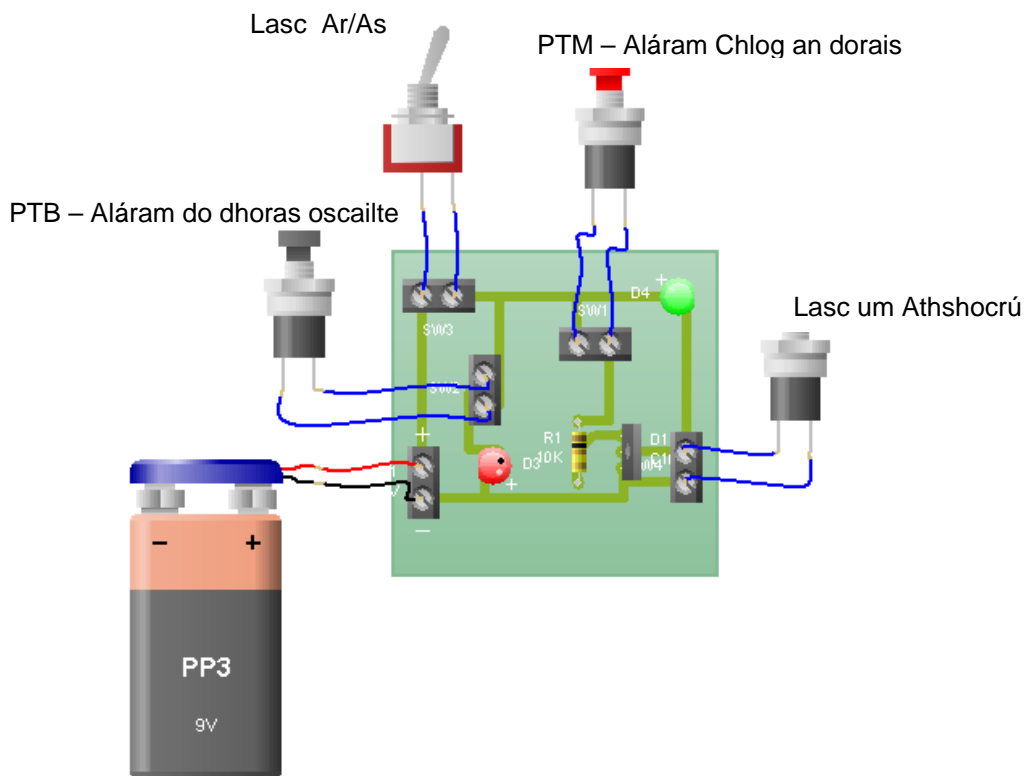


Léaráid Ciorcaid



Leagan Amach P C B

8. Sádráil na comhábhair ar an PCB agus tástáil an ciorcad.



9. Cuir an tionscadal le chéile.

Measúnú & Smaointeachas Criticiúil

Bhí mé sásta le cuma na samhla críochnaithe agus bhain mé taitneamh as an táirge a dhéanamh. Braithim, áfach, go bhfuilim díreach réidh anois chun tosú arís agus jab níos fearr a dhéanamh! Chabhraigh m'ábhar taighde liom agus spreag na hábhair thaighde a bhailigh mé an dearadh deiridh. Tá íomhánna Google iontach chun a bheith ag féachaint ar smaointe eile/ táirgí atá ann, go háirithe de choinneálaithe cianrialtán teilifíse. Rinne mé taighde ar choinneálaithe d'fhóin phóca chun smaointe a fháil.

Bhí an plaisteach aicrileach éasca go leor le gearradh, le líomh, le greamú agus le snasú agus ar an iomlán ní raibh aon fhadhbanna agam ag úsáid an ábhair seo. Bhí an t-ádh liom nach raibh aon bhailchríoch ag teastáil ar an ábhar seo, ach amháin snasú na n-imeall ar an 'buff'. Bhí an stroighin thuaslagóra leachta glan agus éasca le húsáid i gcur le chéile an seastáin.

Thaispeáin mo mhúinteoir dom conas an buiréad thall a úsáid a chuireann an stroighin thuaslagóra leachta go cruinn.



Bhí lúbadh an aicriligh éasca go leor, d'úsáid mé meaisín lúbtha sreangadh te le haghaidh lúba géara agus an stialltéitheoir do na gathanna níos mó. Bheadh níos mó ama chun turgnamh a dhéanamh ag baint úsáid as cineálacha áirithe de chrua-adhmad le plaisteach aicrileach. Mar shampla aicrileach dubh agus seiceamóir?

Bhí mé ag streachailt le mo bhainistíocht ama in ainneoin go raibh plean agam ag an tús. Níor thuig mé cén fhad a thógfadh sé agus thug mé réamh-mheas ró ghearr chun tasc áirithe a chríochnú go háirithe nuair a bhí déantúsaíocht i gceist.

Dá mbeadh baint agam le mórthionscadal mar seo arís leagfainn mo chuid ama amach níos fearr!!

Dhéanfainn dhá athrú chomh maith:

- Nuair a osclaítear an doras lasann LED 1 ach nuair a dhúntar arís é múchtar é. D'úsáidfinn tíreastóir sa chiorcad chun an t-aláram a choinneáil ar siúl go dtí go n-athshocraíonn an t-úinéir é.

- Tá an brac taca lag agus lúbann sé beagánín faoi mheáchan an chianrialtáin. Dhéanfainn níos leithne é chun neart breise a thabhairt dó.

Ar an iomlán, sásaíonn an tionscadal an choimre:

- Cuireann sé feabhas ar shábháilteacht phearsanta sa bhaile
- Is féidir le tromlach na ndaoine é a úsáid
- Tá córas leictreonach ann
- Tá an fheiste sách storrúil agus láidir

Sa todhchaí is féidir an teilifís a fhorbairt chun táscaire sábhailteachta tí comhtháite de chineál éigin a chur san áireamh a sholáthraíonn comhartha/ rabhadh d'úinéir an tí go bhfuil ionróir tar éis teacht isteach ar an sealúchas?

